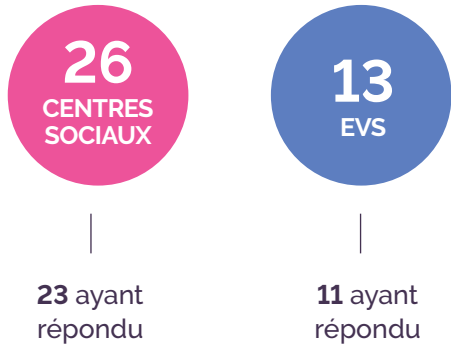
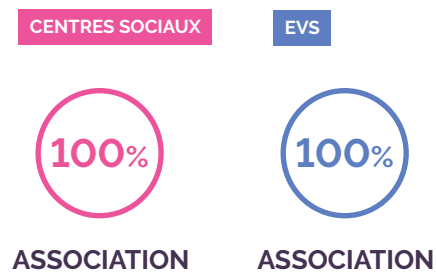


CENTRES SOCIAUX ET ESPACES DE VIE SOCIALE DE LA VIENNE

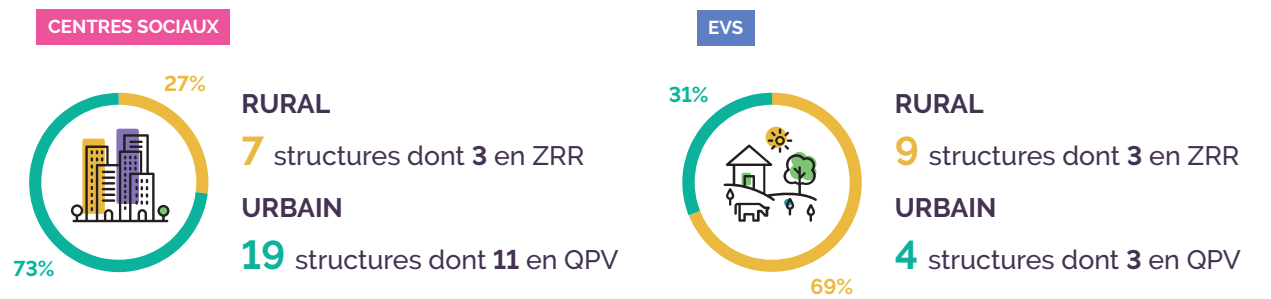
Situation en janvier 2022



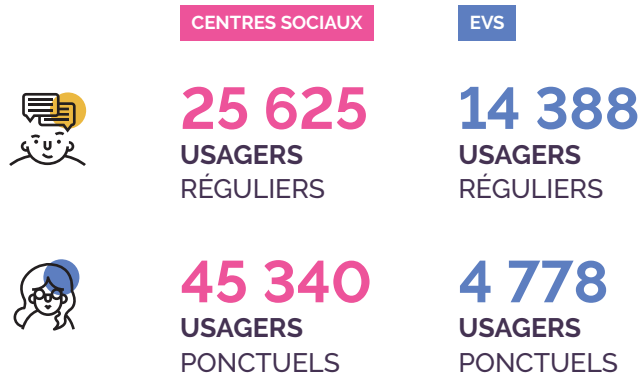
MODE DE GESTION



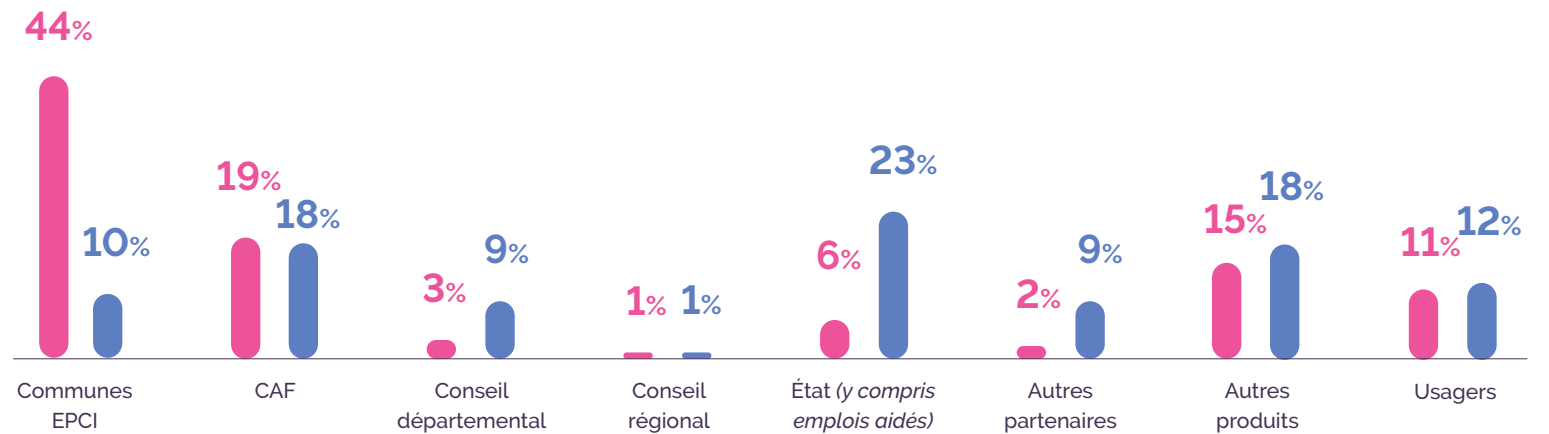
TERRITOIRES D'INTERVENTION



USAGERS DES STRUCTURES



RESSOURCES FINANCIÈRES

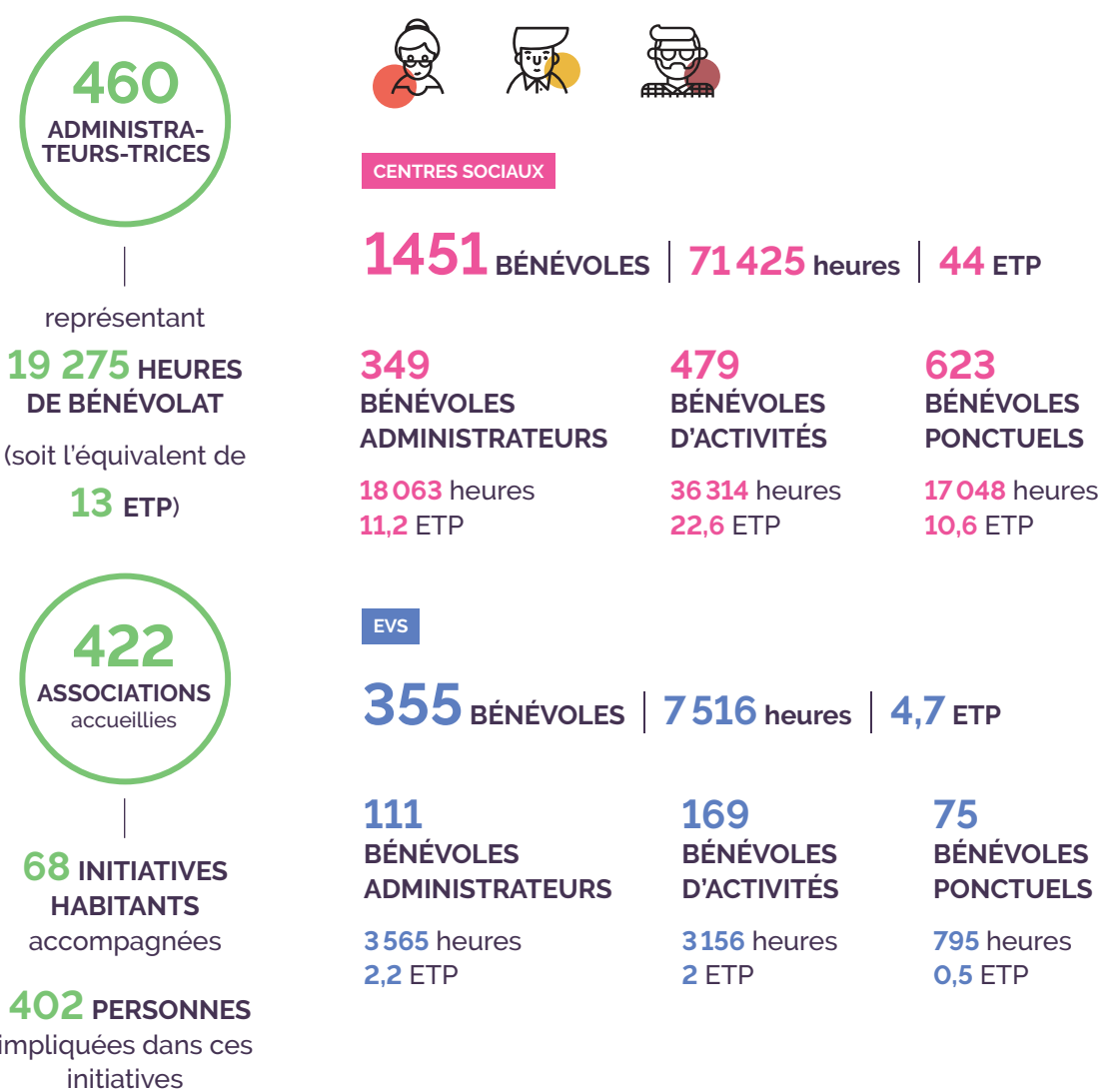


LES EFFETS DES STRUCTURES DE L'ANIMATION DE LA VIE SOCIALE SUR LES TERRITOIRES

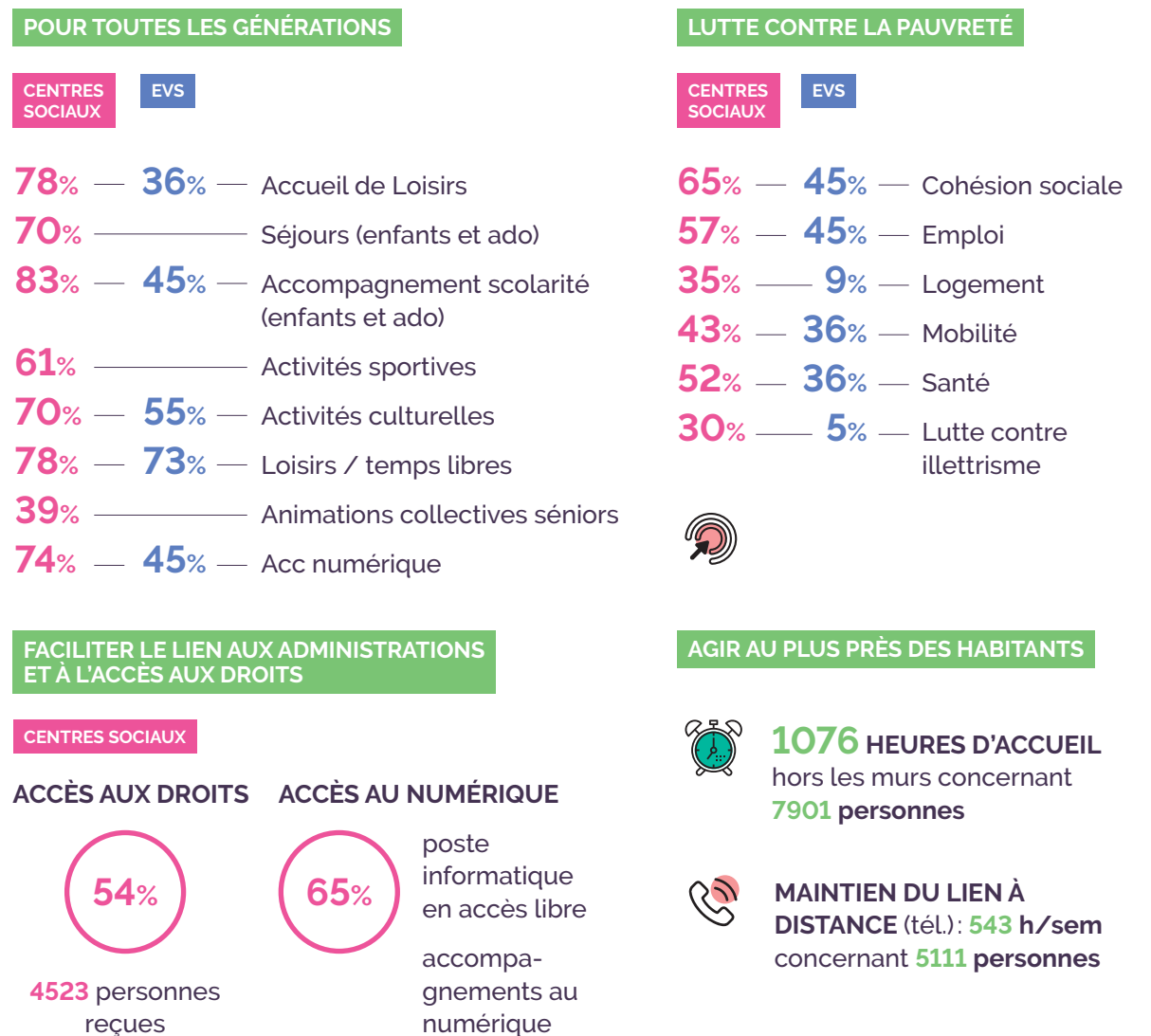
DES STRUCTURES CRÉATRICES D'EMPLOIS DIRECTS



DES STRUCTURES SOURCES D'ENGAGEMENT



DES OFFRES DE SERVICE POUR TOUS



ZOOMS

Aide alimentaire et lien social, à Montmorillon

L'épicerie sociale de la MJC de Montmorillon accueille depuis 1995 les publics les plus fragiles et propose une aide alimentaire et des vêtements, des produits d'hygiène, de l'équipement maison et des fournitures scolaires à bas prix.

10 000 repas sont distribués chaque année. Au-delà de l'urgence alimentaire, les salariés et bénévoles sont attachés aux actions de lien social et de respect de la dignité des personnes : le lieu est accueillant, beau et joyeux, au cœur de la cité ; il offre des produits frais de qualité et favorise les circuits courts.

En milieu rural, sur le Civraisien un espace d'accueil qui va au-devant des parents

Le lieu d'accueil enfants parents reçoit les jeunes enfants (jusqu'à 4 ans) accompagnés de leurs parents. Il permet aux adultes de se côtoyer, d'échanger, et aux enfants de se rencontrer pour jouer ensemble. En milieu rural il favorise l'entraide entre parents parfois isolés. Le centre social Mille Bulles sur la communauté de communes du Civraisien organise quatre accueils sur quatre lieux différents chaque semaine. Au cœur des lieux de vie des enfants et des familles, ces ateliers sont une vraie réponse notamment aux question de mobilité et d'isolement en milieu rural

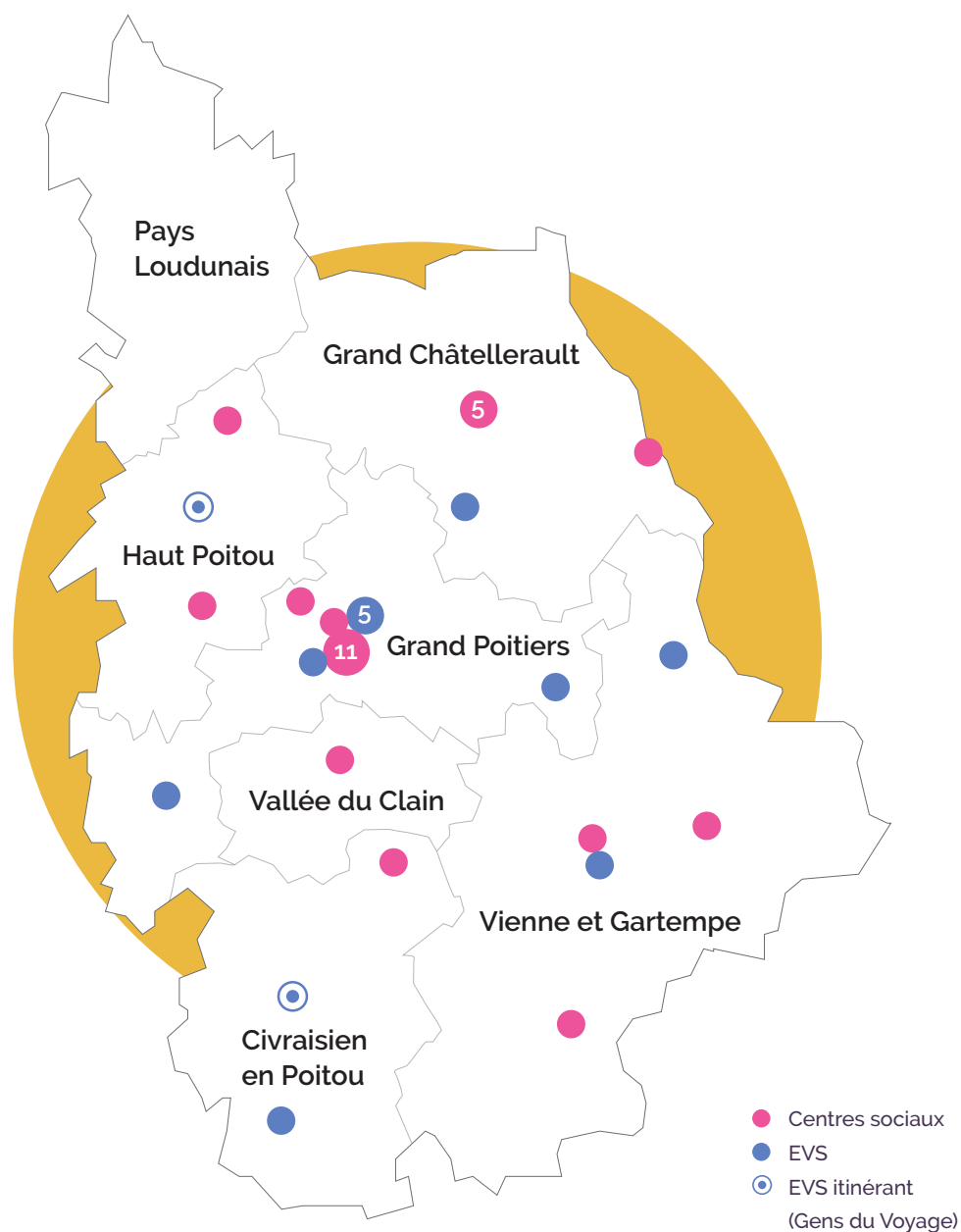
Un restaurant solidaire où chacun trouve sa place, sur le quartier des Couronneries de Poitiers

La lutte contre l'isolement et la précarité alimentaire prime dans le combat que l'Espace de vie sociale l'Eveil mène contre la pauvreté dans le quartier des Couronneries de Poitiers. L'association mène des actions pour stimuler le goût de soi et du lien avec les autres. Près de 60 personnes viennent chaque jour à l'Assiet'Sympa, son restaurant solidaire à prix très modéré. Pour la plupart, cette sortie est la seule de la journée. Elle oblige à se lever et s'apprêter. C'est un combat quotidien pour toutes celles et ceux qui perdent la force de vivre parce qu'évincés de la société du fait de leur pauvreté.

Ateliers numériques, lutter contre l'inhabileté numérique, un défi porté par l'Arantelle

Les technologies numériques transforment le rapport de l'utilisateur aux administrations et suscitent stress et anxiété. Comment répondre à un appel sur son smartphone ? Comment consulter ses remboursements de mutuelle ? Dois-je répondre à ce mail de mise à jour de mes coordonnées fiscales ?... Le centre social l'Arantelle a mis en place des ateliers numériques pour y répondre, sous forme de permanences gratuites et sans inscription. L'approche est basée sur la prise en compte des besoins et l'entraide entre participants. Quarante personnes participent à ces ateliers, avec un bénéfice aussi pour garder du lien.

CENTRES SOCIAUX ET ESPACES DE VIE SOCIALE DE LA VIENNE



ÉDITO

Nous ne pourrions pas commencer cet édit sans parler de la situation à laquelle nous avons tous dû faire face en 2020 : une crise sanitaire, sociale et économique sans précédent, qui a fragilisé nombre de nos concitoyens. Plus que jamais, la nécessité de s'entraider et de prendre soin des autres n'a été aussi importante.

Les structures de l'Animation de la Vie Sociale ont su habilement s'adapter au contexte tout en continuant la mission essentielle de lien avec les habitants. Elles ont su répondre aux enjeux et être à la hauteur du défi qui s'annonçait et qui continue aujourd'hui d'impacter leur fonctionnement.

La Caf de son côté a mis en place un plan de soutien exceptionnel au réseau, en maintenant le montant de ses financements, ceci pour ne pas mettre en difficultés les structures d'animation de la vie sociale déjà bien touchées par les effets de la crise, et ce à différents titres.

Dans le Département de la Vienne, en 2020, ce sont ainsi 39 structures qui maillent notre territoire : 26 Centres Sociaux (CS) et 13 Espaces de Vie Sociale (EVS).

Les structures d'Animation de la Vie Sociale sont au carrefour de plusieurs enjeux, aussi nous avons souhaité mettre en lumière leurs interventions autour de trois axes :

- Les services aux familles
- La lutte contre la pauvreté
- L'accès aux droits et aux services :

Dans un contexte de renouveau des élus locaux, SENACS est un outil permettant de mettre en lumière l'action de ces équipements.

Même si chaque centre social ou chaque espace de vie sociale ne saurait se réduire à des moyennes, même si chaque structure est unique et développe son action et son organisation en lien avec le territoire sur lequel elle agit, cet outil permet de se situer, de se comparer, de mettre en avant son utilité sociale et de mesurer l'ampleur de ce mouvement collectif.

Conçu et élaboré par la Caisse d'allocation familiale de la Vienne et la Fédération des centres sociaux de la Vienne, en collaboration avec la Ligue de l'Enseignement et l'Union Départementale des Maisons des Jeunes et de la Culture, il est le fruit d'une enquête renseignée par les centres sociaux et espaces de vie sociale

Tania Conci, Directrice de la Caf de la Vienne

Béatrice Fuster-Kleiss, Présidente de la Fédération des centres sociaux et socioculturels de la Vienne

OBSERVATOIRE DES CENTRES SOCIAUX ET DES ESPACES DE VIE SOCIALE

Vienne

